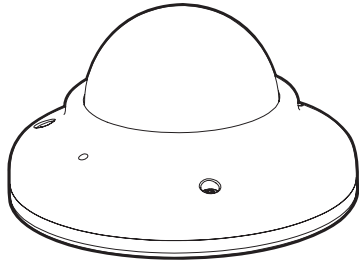




# 간단 사용 설명서



## IXEV-2

설치하기 전에 반드시 설명서를 읽어주세요. 제품의 외관 및 사양 등은 제품 향상을 위해 사전 예고 없이 변경될 수 있음을 참고하십시오.

Rev.2.0

### 안전을 위한 주의사항

이 지침은 사용자가 제품을 위험이나 재산 손실을 방지하기 위해 올바르게 사용할 수 있도록 하기 위한 것입니다. 제품이 제대로 작동하지 않거나 파손된 경우에는 서비스센터로 연락하거나 구매사무실로 연락하십시오.

**경고:** 이러한 경고 중 하나라도 무시된 경우, 심각한 부상을 입거나 사망할 수 있음

#### 전원

1. 설명서에 표기된 규격화된 어댑터만을 사용하십시오.
2. 전원에서 연기가 나거나 이상한 냄새가 나면 즉시 전원을 끄고 서비스센터나 구입처로 연락하십시오. 그대로 계속 사용하면 화재, 감전의 위험이 있습니다.
3. 전원 단자대에 연결하기 전에 콘센트에서 전원 플러그를 뽑으세요.

#### 설치

1. 제품 사양에 맞는 온습도 환경에 맞춰 설치하십시오. 그렇지 않으면 화재, 감전의 원인이 될 수 있습니다.
2. 천둥과 번개는 카메라에 문제를 일으킬 수 있습니다. 설치시 접지 등 낙뢰로 인한 피해가 최소화되도록 주의하십시오.
3. 카메라 위에 전도성 물질(드라이버, 동전, 금속판 등)이나 물이 담긴 용기를 올려 놓지 마세요. 화재, 감전, 낙하로 인한 부상의 원인이 됩니다.
4. 카메라 위에 전도성 물질(드라이버, 동전, 금속판 등)이나 물이 담긴 용기를 올려 놓지 마세요. 화재, 감전, 낙하로 인한 부상의 원인이 됩니다.
5. 습기, 먼지, 그늘 등 많은 장소에는 설치하지 마세요. 화재, 감전의 원인이 됩니다.
6. 난방기구 등 직사광선이 들어오거나 열이 나오는 곳은 피하십시오. 화재, 감전의 원인이 됩니다.

#### 청소

1. 청소 시 제품 각 부분에 직접 물을 뿌리지 마세요. 화재, 감전의 원인이 됩니다.

**주의:** 이러한 주의 사항 중 하나라도 무시하면 부상을 입거나 장비가 손상될 수 있음

#### 전원

1. 전원선을 전원 연결 단자에 단단히 고정시켜 사용하십시오. 불완전한 연결로 인해 화재가 발생할 수 있습니다.
2. 어댑터 출력 케이블을 연장하지 마십시오. 전원케이블 연장선을 설치해야 할 경우 서비스센터에 문의하십시오.
3. PoE 연결 외부 전원은 절연 전원을 사용하십시오.

#### 설치

1. 공장 출고 시 제조 완료 검사 단계에서 초점 조정이 완료된 상태로 출고되므로 제품 설치 시 렌즈에 손을 대지 않는 것이 좋습니다.
2. 햇빛과 같은 밝은 빛을 향하는 카메라를 설치하지 마십시오. 이미지 센서가 손상될 수 있습니다.
3. 벽이나 천장에 카메라를 설치할 때는 안전하고 확실하게 설치하십시오. 추락으로 인해 부상을 입을 수 있습니다.
4. 하나의 어댑터에 여러 대의 카메라를 연결하지 마십시오. 용량이 초과되면 이상발열 및 화재가 발생합니다.
5. 카메라를 설치/제거할 때 보호 장갑을 착용하십시오. 제품 표면의 고온으로 인해 화상을 입을 수 있습니다.
6. 제품을 떨어뜨리거나 충격을 주지 마세요. 진동이 심한 곳이나 자석이 있는 곳은 피하십시오.
7. 통풍이 잘되는 곳에 설치하십시오. 화재 및 고장의 원인이 됩니다.

#### 청소

1. 깨끗하고 부드러운 마른 천으로 오염된 표면을 닦거나 물이 흐르지 않도록 부드럽고 마른 천을 적신 후 오염된 부분을 닦아주세요.

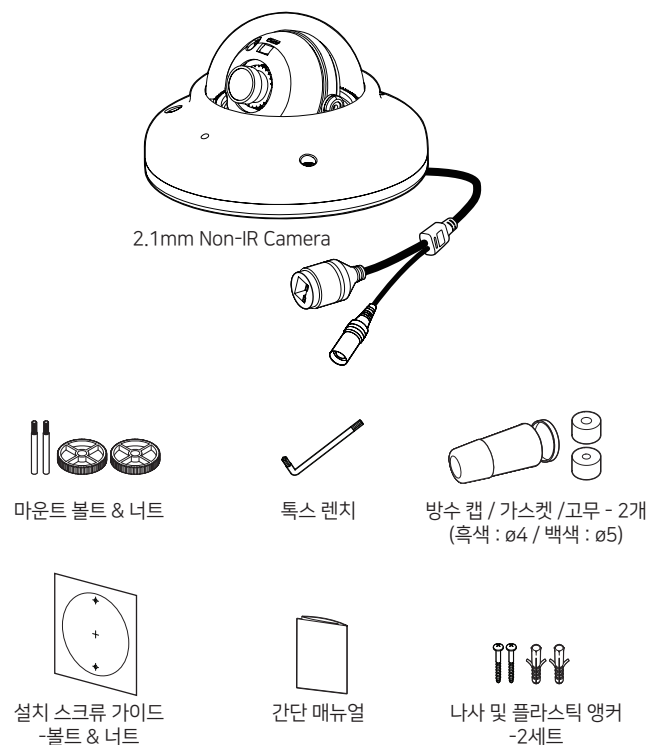
### 설치 및 사용상의 주의사항

1. 배터리(배터리 팩 또는 장착된 배터리)를 햇빛, 불 등 과도한 열에 노출시키지 마십시오.
2. 임의로 카메라를 분해하지 마십시오.
3. 무리하게 무리하게 제품을 설치할 경우 오작동으로 인해 카메라가 손상될 수 있습니다.
4. 카메라를 때리거나 흔들지 마시고, 부주의한 보관이나 오작동으로 인해 카메라가 손상되지 않도록 주의하십시오.
5. 비가 오거나 습기가 많은 곳에 카메라를 설치하지 않도록 주의하시고, 젖은 곳에 방치하지 마세요.
6. 물 속에서 제품을 설치하거나 사용하면 심각한 제품 고장이 발생할 수 있습니다.
7. 제품이 설치되는 장소에 화학물질이나 증기가 있는 경우 또는 발생될 수 있는 경우에는 제품을 설치하지 마십시오.
8. 제품 설치 시 제품 표면에 화학물질이 묻지 않도록 주의하십시오. 린닝제, 접착성분 등의 화학용제는 제품 표면에 치명적인 손상을 줄 수 있습니다.
9. 곰팡이 등 식용유도 제품 손상 및 변형의 원인이 될 수 있으니 주방이나 조리대 근처에는 설치하지 마세요. 제품 손상의 원인이 될 수 있습니다.
10. Micro SD 카드 단자에 이물질이 들어가지 않도록 주의하십시오. 이물질이 묻어 있을 경우 부드러운 천으로 닦아주세요.
11. Micro SD 카드의 수명이 끝나면 데이터는 저장되지 않습니다. 이 경우 새로운 Micro SD 카드를 구입하십시오.
12. 새 제품 상자 개봉 시(또는 제품 최초 구동 시) 카메라 유리에 습기가 발생할 수 있습니다. 발생된 습기는 전원 연결 후 몇 시간 내에 카메라에 부착된 고어 밴트를 통해 제거됩니다.
13. 건조제나 카드형 흡착제가 동봉된 제품의 경우, 설명서에 따라 설치하십시오.
14. 제조업체가 지정하거나 장비와 함께 판매되는 카트, 스탠드, 삼각대, 브래킷 또는 테이블만 사용하십시오.
15. 카트를 사용할 때는 이 장치의 플러그를 뽑아두십시오. 카트/장치 조합을 이동할 때 넘어져 부상을 입지 않도록 주의하십시오.



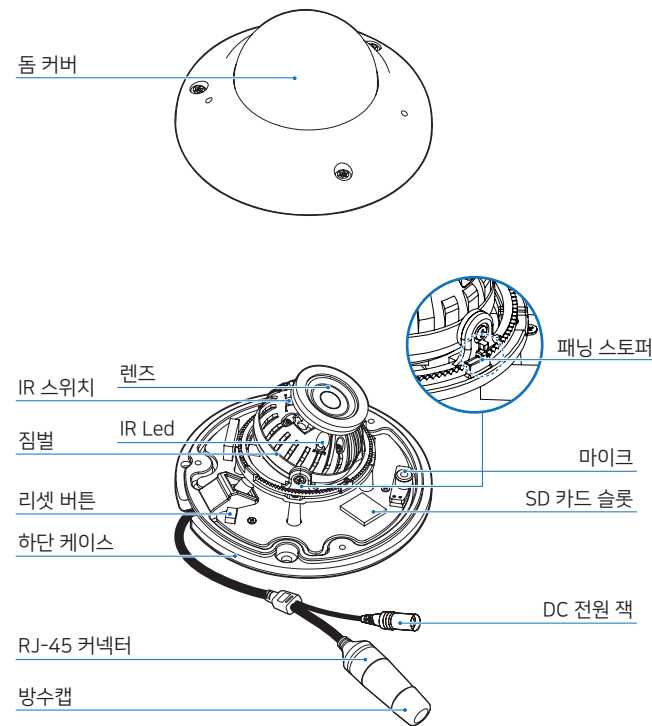
### 1. 제품 구성

포장을 벗겨낸 후 카메라 외에 다음의 구성품이 모두 포함되어 있는지 확인하십시오.



케이블 굵기 4.5mm~5.5mm는 검정색 고무를 사용하고, 5.5mm 이상은 흰색 고무를 사용합니다.

### 2. 각 부분의 명칭



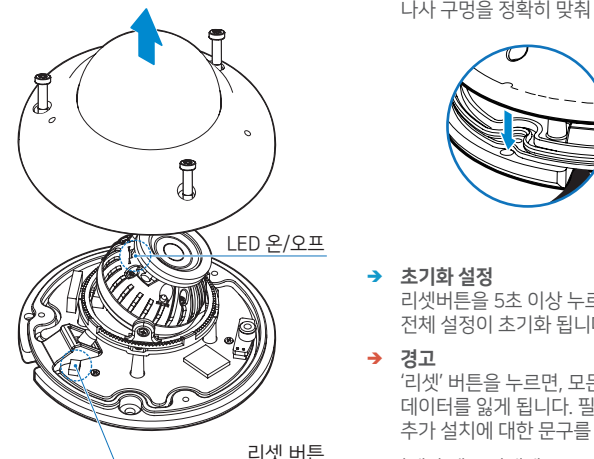
주전원에서 전원을 분리하려면 주전원 코드 플러그를 뽑으십시오. 제품을 설치할 때 플러그에 쉽게 접근할 수 있는지 확인하십시오.

### 3. 카메라 분리

카메라를 설치하기 전에 아래 사항을 반드시 확인하십시오.

1. 카메라를 설치 위치가 카메라 무게를 견딜 수 있는 위치인지 확인하십시오.
2. 카메라 케이블이 부적절한 곳에 끼이거나 전선의 피복이 손상될 경우 제품의 손상이나 화재로 이어질 수 있으니 주의하십시오.
3. 카메라를 설치할 때, 주위에 다른 사람이 접근하는 일이 없도록 하며, 설치작업 주위에 귀중품을 두지 마십시오.

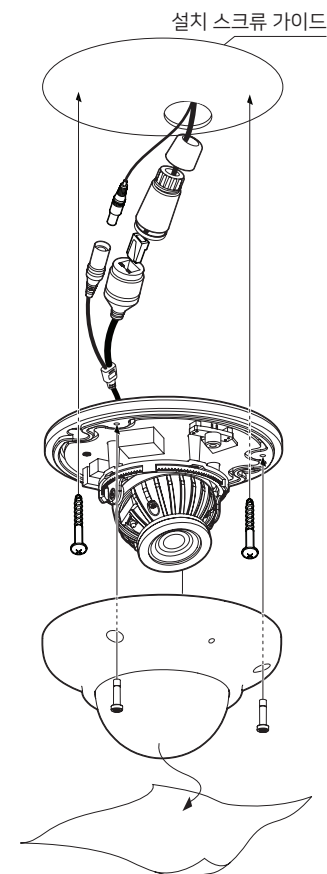
1. 카메라 설치 전에 톱스렌치로 하단 케이스와 돔 커버를 분리하십시오.
- 돔 커버와 카메라 하단 케이스에 있는 나사 구멍을 정확히 맞춰 체결하십시오.



- 초기화 설정 리셋버튼을 5초 이상 누르면 카메라 전체 설정이 초기화 됩니다.
- 경고 '리셋' 버튼을 누르면, 모든 설정 데이터를 잃게 됩니다. 필요한 경우, 추가 설치에 대한 문구를 확인하십시오.

2. 카메라 렌즈 아래에 수동 IR 스위치가 있습니다. 이 스위치를 사용하여 수동으로 설정할 수 있습니다. 설치 상황에 따라 IR LED 보드를 켜거나 끕니다.

### 4. 제품 설치

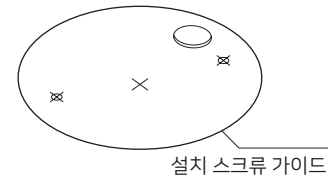


1. 카메라를 분리합니다. '제품 설치 - 카메라분리'를 참고하여 카메라를 분리합니다.
2. 설치 스크류 가이드를 사용하여 벽면 또는 천정에 케이블 구멍을 뚫습니다.
3. '제품 설치 - 케이블 연결'을 참고하여 네트워크 케이블과 전원을 각각 연결합니다.
- 먼저 아래 (a)와 같이 LAN 케이블을 고무에 삽입합니다. (b)에 랜케이블을 넣으면 (c)가 (b)에 단단하게 조립됩니다. 마지막 단계로 (d)를 (c)에 공백 없이 조립해야 합니다.

4. 천정에 하단 케이스를 고정합니다.
5. 3축 짐벌은 좌우회전, 상하각도 조절, 화면회전이 가능합니다. 원하는 방향으로 짐벌 각도를 조정 후 짐벌 상회전 고정 나사를 조여 움직이지 않도록 고정 시킵니다.

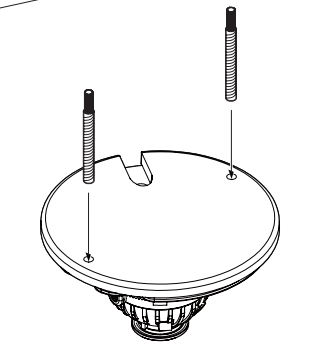
6. 하단 케이스에 돔 커버를 고정합니다.
7. 돔커버에서 보호필름을 제거합니다.

## 5. 제품 설치 - 마운트 볼트 & 너트

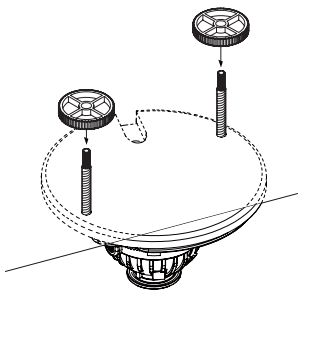


설치 스크류 가이드

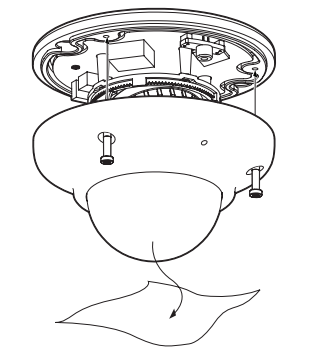
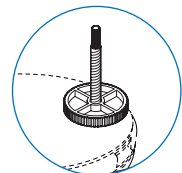
- 1 카메라를 분리합니다. '제품 설치 - 카메라 분리' 를 참고하여 카메라를 분리합니다.
- 2 설치 스크류 가이드를 사용하여 벽면 또는 천정에 케이블 구멍을 뚫습니다.



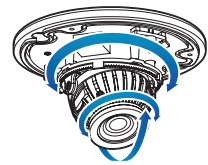
- 3 2 개의 마운트 볼트를 카메라 하단 케이스에 삽입합니다.



- 4 케이블을 연결한 후 설치 스크류 가이드 홀에 마운트 볼트를 삽입합니다.
- 5 천장 패널에 볼트를 장착하기 위해 마운트 너트를 조여 하단 케이스를 고정합니다.



- 6 3축 짐벌은 좌우회전, 상하각도 조절, 화면회전이 가능합니다. 원하는 방향으로 짐벌 각도를 조정 후 짐벌 상하회전 고정 나사를 조여 움직이지 않도록 고정 시킵니다.



- 7 하단 케이스에 돔 커버를 고정합니다.
- 8 돔커버에서 보호필름을 제거합니다.

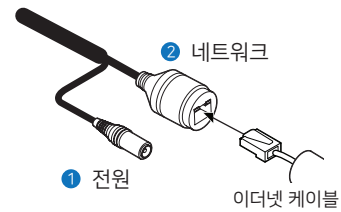
## 6. 케이블 연결

### Two Options

PoE 스위치를 사용하여 하나의 이더넷 케이블을 통해 전원 및 데이터 전송이 가능하며 PoE 스위치가 없거나 사용하지 않을 경우 전원 어댑터가 필요합니다.

#### 1. PoE 스위치를 사용할 경우

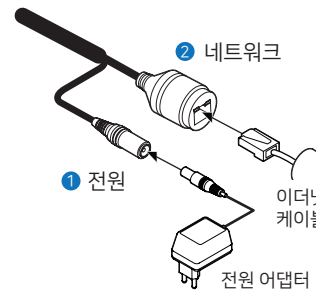
본 제품은 PoE 표준을 따르며 하나의 이더넷 케이블을 통해 전원 및 데이터의 전송이 가능합니다. 별도의 전원 케이블 필요 없이 카메라 동작이 가능 합니다. 아래 그림과 같이 연결하십시오.



1 전원 2 네트워크 이더넷 케이블

#### 2. PoE 스위치가 없는 경우

PoE 스위치가 없거나 사용하지 않을 경우 따로 전원 어댑터를 사용 해야 합니다. 아래 그림과 같이 연결하십시오.



1 전원 2 네트워크 이더넷 케이블 전원 어댑터

#### 1. 전원 연결

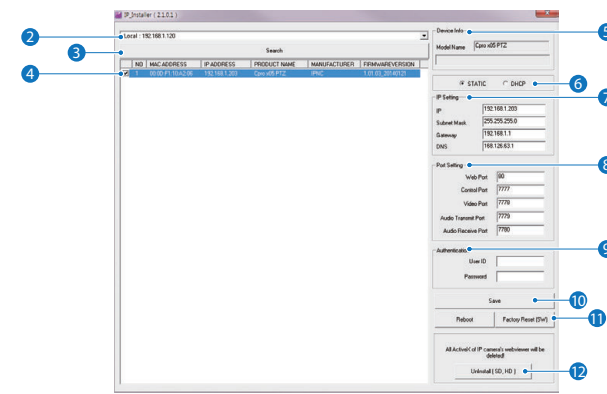
정격 전압 및 전류를 정확히 확인 합니다.

Rate Power	Power Consumption	PoE
DC 12V	3.7W	IEEE 802.3af class2

#### 2. 네트워크 연결

크로스오버 케이블을 RJ45에 연결합니다.

## 7. IP 인스톨러



### IP 인스톨러 실행

- 1 S/W 폴더 안의 IP 인스톨러를 실행 합니다.
- 2 프로그램 실행 후 네트워크 어댑터 메뉴(NIC)를 선택합니다.
- 3 카메라가 연결된 네트워크를 선택 후 search 버튼을 클릭합니다. (5초 정도 소요)
- 4 설정할 카메라를 선택합니다.
- 5 선택된 카메라의 디바이스 정보를 보여줍니다.
- 6 네트워크 유형을 선택합니다.
  - 제품의 기본 네트워크 설정은 DHCP입니다.
  - DHCP 서버가 있으면 카메라 IP가 자동으로 설정됩니다.
  - DHCP 서버가 없는 경우 잠시 후 Camera IP가 192.168.1.80으로 설정됩니다.
- 7 네트워크 유형이 고정IP로 설정할 경우, IP 설정 정보를 입력합니다.
  - 기본 TCP / IP 정보
  - IP: 192.168.1.80
  - 서브넷마스크 : 255.255.255.0
  - 게이트웨이 : 192.168.1.1
  - DNS : 168.126.63.1
- 8 네트워크 유형이 고정 IP 인 경우, 필요에 따라 포트를 변경합니다.
  - 포트 포워딩은 외부에서 카메라에 접근을 위해 필요합니다.
  - 포트 포워딩을 위한 네트워크 라우터 설명서를 참조합니다.
  - HTTPS, RTSP 변경은 웹뷰어의 설정 → 네트워크에서 가능합니다.
- 9 인증을 위해 아이디와 암호를 입력 합니다.
  - 보안을 위해 아이디와 암호를 변경 해야 합니다.
  - 웹뷰어 → 설정 → 시스템 → 사용자 관리 메뉴로 이동합니다.
  - 공장 초기화를 할 경우, 아이디와 암호는 초기화 값으로 설정됩니다.
  - 초기 아이디/암호 : admin/admin
- 10 변경된 값을 저장하기 위해서 저장 버튼을 클릭합니다.
  - 설정이 정상적으로 되었다면 적용 되었다는 팝업 메시지가 나오고 실패 하였다면 실패 메시지가 나옵니다.
- 11 카메라 재부팅 및 재설정(네트워크 설정 제외) 합니다.
  - 카메라를 선택(여러 카메라 선택 가능) → 아이디와 암호를 입력 → 공장 초기화를 클릭합니다
- 12 웹뷰어에 설치된 액티브-X를 삭제 합니다.
  - 해당 카메라는 액티브-X가 아닌 VLC 플러그인을 사용하므로 사용할 수 없는 기능입니다.

## 8. 웹 뷰어 스크린



웹뷰어는 익스플로러 10 이상 버전과 파이어 폭스에서 최적화 되어 있습니다.

→ VLC가 설치되어 있지 않거나 지원 하지 않을 경우 "재생 버퍼" 메뉴와 "영상 선택" 메뉴가 "라이브 재생" 메뉴로 변경됩니다. 이후 "라이브 재생" 메뉴에서 "HTML5(MJPEG)"를 선택하면 영상을 확인할 수 있습니다.

- 1 실시간 영상보기. 카메라의 실시간 영상을 보기 위한 영역입니다.
- 2 설정 팝업 버튼. 비디오, 네트워크, 이벤트, 시스템 등의 상세한 설정이 필요하면 "설정"을 클릭합니다.
- 3 네트워크 연결이 불안정 하여 영상이 원활하게 재생되지 않는다면 영상 버퍼를 조정하여 영상을 원활하게 볼 수 있습니다.
  - 지정된 버퍼 시간만큼 영상이 지연 됩니다.
- 4 1~3채널 선택. 설정된 뷰 화면 타입을 선택할 수 있습니다.
  - 영상설정은 '설정>비디오&오디오>비디오' 탭에서 비디오 채널설정을 합니다.
- 5 아래 "메뉴"는 모델에 따라 지원됩니다.

### PTZ제어 / 프리젯 / 알람 입력 / 릴레이 출력

지원하지 않습니다.

### 스피커

PC의 오디오 음량 조절과 오디오 스트림을 활성화/비활성화 할 수 있습니다.

- 6 움직임/엘리베이터/오디오 감지. 감지 상태를 보여줍니다.
  - 만약에 움직임/엘리베이터 진동/ 오디오 감지가되면, 이벤트 알람 아이콘 (🔊)이 활성화 됩니다.
- 7 카메라 시간. 카메라 시간을 나타냅니다.
- 8 마일리지. 시간 표시 옆 마일리지가 표시됩니다.
  - 날짜/시간 표시가 "ON" 일때만 가능. 총 이동거리와 날짜가 표시됨. 초기화 버튼을 누르면 총 이동거리는 0m, 가동날짜는 현재시각으로 변경됨 (초기화 버튼은 이동거리 정보만 초기화 됨.)



This equipment has been tested and found to comply with the limits for a Class A digital device, pursuant to part 15 of the FCC Rules. These limits are designed to provide reasonable protection against harmful interference when the equipment is operated in a commercial environment. This equipment generates, uses, and can radiate radio frequency energy and, if not installed and used in accordance with the instruction manual, may cause harmful interference to radio communications. Operation of this equipment in a residential area is likely to cause harmful interference in which case the user will be required to correct the interference at his own expense.



고객 지원과 관련된 자세한 정보는 웹사이트에서 확인하실 수 있습니다.

Web : <http://www.intercoax.com> Tel : 031. 365. 3133~4  
E-mail : [info@intercoax.com](mailto:info@intercoax.com) Fax : 031. 365. 3135